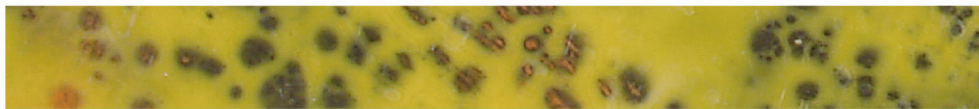




R E S I N I E



DRY FULL System

Deumidificanti

**Sistema a base di speciali malte e resine per l'eliminazione dell'umidità di contro terra dovuta anche a zampilli e/o infiltrazioni di estrema intensità.**

CAMPI D'IMPIEGO	<p>In tutti i luoghi umidi e soggetti ad allagamento da infiltrazioni: trombe d'ascensore, sotterranei, pozzi, cisterne, cantine, muri contro terra etc. Può essere applicato su cemento, c.l.s., cemento armato, mattoni, tufo etc. In tutti i luoghi umidi o soggetti ad infiltrazioni d'acqua: trombe d'ascensore, cantine, sotterranei, bacini di raccolta, serbatoi, canalizzazioni, fognature, muri umidi, fondazioni, giardini pensili, serbatoi olii-carburanti, pavimenti antiusura, canali, gallerie, ponti, condotte, dighe, centrali elettriche, acquedotti, impianti depurazione, vasche di decantazione, piscine.</p>
LINEA PRODOTTI UTILIZZATI	<p><i>OSMO 1</i> Speciale formulato di polveri reattive altamente penetranti, monocomponente <i>OSMO 2</i> Speciale formulato di resine sintetiche e polveri reattive altamente penetranti, bicomponente.</p>
QUANDO APPLICARE DRY FULL SYSTEM	<p><i>In presenza di umidità di contro-terra, forti infiltrazioni e zampilli. I prodotti deumidificanti realizzano la propria efficacia veicolando nelle murature attraverso i conduttori di umidità. Ne consegue che quanto più è bagnato il supporto tanto più è efficace l'azione che questo sistema determina.</i></p>
ASPETTO	<p>OSMO 1 Prodotto in polvere OSMO 2 bicomponente: Polvere e liquido di media densità.</p>
CARATTERISTICHE GENERALI	<p><i>Sistema deumidificante composto di speciali formulati di polveri reattive altamente penetranti</i></p>
CONSUMI PER METRO QUADRO	<p>OSMO 1: proporzionalmente fino a saturazione dell'area interessata allo zampillo. OSMO 2: 1-1,5Kg/Mq.</p>
PRECAUZIONI DURANTE L'USO	<p>Controllo dell'esposizione ambientale: non sono richieste particolari misure precauzionali per la salvaguardia dell'ambiente. Evitare il contatto diretto con la pelle e con gli occhi. Si raccomanda l'uso di guanti in gomma durante l'applicazione, di maschera antipolvere di sicurezza, di guanti di gomma o plastica, occhiali di protezione con schermi laterali e l'uso di vestito di protezione leggero tipo ns. tuta in tyvek a protezione degli indumenti. Tenere lontano dalla portata dei bambini Contatto con la pelle: lavare con molta acqua. Usare sapone dolce, se disponibile. Se l'irritazione cutanea persiste, consultare un medico. Contatto con gli occhi: rimuovere le lenti a contatto. Sciacquare immediatamente e a lungo con molta acqua, anche sotto le palpebre, per almeno 15 minuti. Qualora persista l'irritazione agli occhi, consultare un medico. Ingestione: pulire delicatamente o sciacquare la bocca con acqua. Non procurare il vomito. Non somministrare bevande od altro. Consultare un medico.</p>
PULIZIA DEL CANTIERE	<p>Prassi generale di igiene industriale. Lavare l'attrezzatura, gli indumenti ed il luogo di lavoro con acqua e normale sapone. Smaltire il materiale di risulta nelle apposite discariche.</p>



### **OSMO 1**

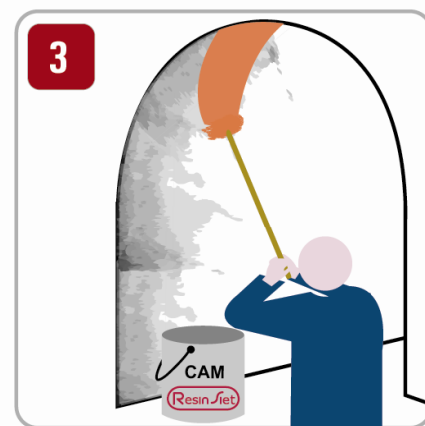
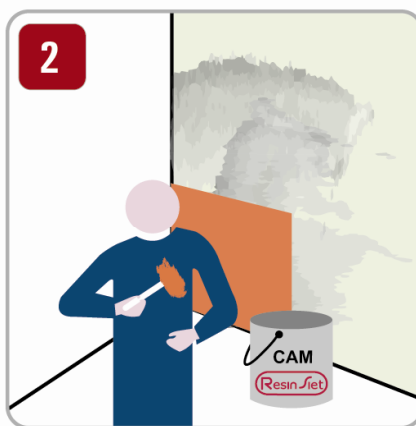
E' un formulato speciale composto di polveri reattive altamente penetranti



### **OSMO 2**

Prodotto bi componente composto di resine sintetiche e cementi speciali ad alta resistenza chimicamente additivati. Essi trasformano chimicamente la natura dei sali contenuti nelle murature, ostruendo i capillari conduttori d'umidità.

## MODALITA' D'APPLICAZIONE



- 1) Preparazione della superficie: nel caso di locali allagati asportare l'acqua presente, utilizzando una pompa ed eliminare il residuo con uso di spugne o aspira liquidi. I locali oggetto dell'intervento debbono essere ben illuminati per ben localizzare le fuoriuscite d'acqua che andranno segnalate con matita evidenziatore. Rimozione dell'intonaco esistente sulla parete da trattare ed eventuali incongruenze presenti sull'area del trattamento.  
**SOLO IN AREE DOVE SONO PRESENTI ZAMPILLI:** tamponatura con speciale malta osmotica OSMO 1 di eventuali crepe o nidi di ghiaia, come di seguito:  
 Impastare un piccolo quantitativo di prodotto aggiungendo acqua in proporzione del 30% rispetto al volume del materiale utilizzato. Attendere qualche istante ed applicare direttamente nel punto di fuoriuscita dello zampillo. Tenere premuto per 1-2 minuti. Ad indurimento avvenuto, lasciare la presa e proseguire con lo stesso trattamento su tutte le infiltrazioni fino a completa eliminazione del fenomeno. Verificare l'eliminazione di tutte le infiltrazioni a distanza di 24 ore affinché non si presentino altre e nuove fuoriuscite di acqua. Intervenire eventualmente con lo stesso trattamento, fino all'eliminazione del fenomeno. Procedere poi con il trattamento con OSMO 2
- 2) **Nota bene:** Su murature soggette a movimenti strutturali si consiglia l'applicazione di una rete di rinforzo in Fibra di Vetro. Preparazione di OSMO 2: Versare il componente B (elemento liquido) in un recipiente, aggiungere acqua in proporzione di 50:50, aggiungere il componente A (elemento in polvere) intervenendo con trapano miscelatore fino ad ottenere un impasto di media consistenza.
- 3) Bagnare abbondantemente la superficie da trattare, se il muro non risultasse particolarmente umido. Stendere una prima mano di fondo, collocare la rete in fdv ed ancorarla alla parete con una mano di OSMO 2, senza intervalli di tempo tra una fase e l'altra.  
 Applicare una prima mano di OSMO 2 con pennello, spatola americana o fratazzo in ragione di circa 1kg./mq. Dare una seconda mano a distanza di almeno 12 ore, avendo cura di inumidire nuovamente il trattamento precedente. Eventuale verniciatura, se ritenuta necessaria con ns CAM 50.  
 Pulizia del cantiere e trasporto a discarica del materiale di risulta.